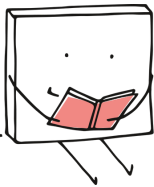


# ΚΑΝΟΝΕΣ ΟΡΘΟΓΡΑΦΙΑΣ

Διάβασε τις ιστορίες και προετοιμάσου!

## ΜΕΤΟΧΕΣ

Η **μετοχή** είναι και **επίθετο** και **ρήμα**, μετέχει δηλαδή και στα δύο (=μετοχή).

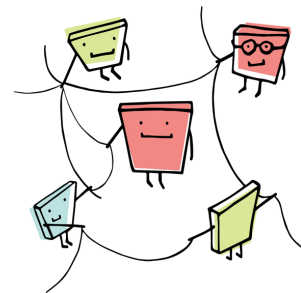


Η μετοχή του **Ενεστώτα ενεργητικής φωνής** έχει κατάληξη **-ο(ώ)ντας** και είναι **άκλιτη**.

π.χ. Η Ιωάννα διαβάζει **βλέποντας** τηλεόραση.

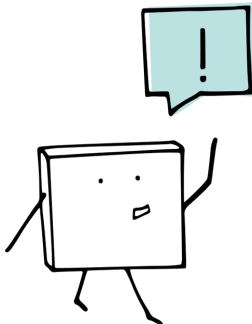
Η μετοχή του **Ενεστώτα της παθητικής φωνής** έχει κατάληξη **-ά (-ό, -ώ, -ού)μενος, -ά (-ό, -ώ, -ού)μενη, -ά (-ό, -ώ, -ού)μενο**. Κλίνεται ως **επίθετο** σε όλες τις πτώσεις και στα τρία γένη.

π.χ. Η Άννα βγήκε από την τάξη **αρνούμενη** να εξεταστεί στα Μαθηματικά.



Η μετοχή του **Παρακειμένου της παθητικής φωνής** έχει κατάληξη **-μένος, -μένη, -μένο**. **Κλίνεται** στους δύο αριθμούς και στα τρία γένη.

π.χ. Καθόταν **θλιμμένος** στην ακρογιαλιά.



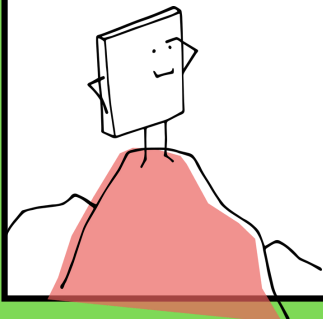
Προσοχή! η μετοχή παθητικού παρακειμένου του ρήματος **βλέπω** είναι «**ιδωμένος**».

## ΑΥΞΗΣΗ ΣΤΑ ΡΗΜΑΤΑ

Η αύξηση (ε ή η) σε ένα ρήμα διακρίνεται σε δύο είδη: σε **εξωτερική** και **εσωτερική**.

**Εξωτερική** είναι η αύξηση που μπαίνει στην αρχή του ρηματικού τύπου,

ενώ **εσωτερική** στο εσωτερικό του ρηματικού τύπου των σύνθετων ρημάτων και πάντα πριν από το δεύτερο συνθετικό.



## παράδειγμα

γράφω: **έ**γραφα, ξέρω :**ή**ξερα (**εξωτερική**),

προβλέπω: προ**έ**βλεπα, συντάσσει :  
συν**έ**τασσε (**εσωτερική**).



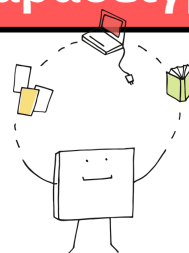
## ΜΕΝΕΙ Ή ΦΕΥΓΕΙ;

Η αύξηση **παραμένει**, όταν **τονίζεται**, και **χάνεται** συνήθως, όταν δεν **τονίζεται**.

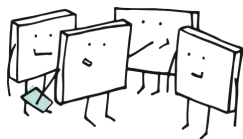
## παράδειγμα

**έ**λεγα, **έ**λεγες, αλλά λέγαμε

προ**έ**βλεπες, αλλά προβλέπαμε



## ΑΥΞΗΣΗ ΣΤΑ ΡΗΜΑΤΑ ΠΟΥ ΑΡΧΙΖΟΥΝ ΑΠΟ ΦΩΝΗΕΝ



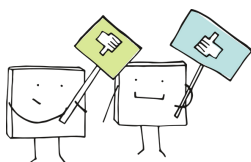
Τα ρήματα που αρχίζουν από **φωνήεν** ή **δίψηφο** **φωνήεν** **δεν παίρνουν αύξηση**, αλλά διατηρούν το αρχικό **φωνήεν** ή **δίψηφο**.

Εξαιρούνται τα ρήματα : **έχω** (**είχα**), **έρχομαι** (**ήρθα**) και **είμαι** (**ήμουν**).

## παράδειγμα

**ι**δρύω => **ί**δρυσ**α**, **ευ**τυχώ => **ευ**τύχ**η**σα

## ΕΠΙΚΕΦΑΛΗΣ



Η επιρρηματική άκλιτη λέξη ο **επικεφαλής** (= αυτός που ηγείται ενός συνόλου ανθρώπων) **δεν κλίνεται** όπως τα επίθετα σε **-ής** (π.χ. όπως το ασφαλής)

αλλά

**διατηρεί τον ίδιο τύπο σε όλες τις πτώσεις** γιατί προέρχεται από την προθετική φράση «**επί κεφαλής**».

## παράδειγμα

ο επικεφαλ**ής**, του επικεφαλ**ής**, οι επικεφαλ**ής**, των επικεφαλ**ής**  
η επικεφαλ**ής**, της επικεφαλ**ής**

## ΡΗΜΑΤΑ Α' ΣΥΖΥΓΙΑΣ

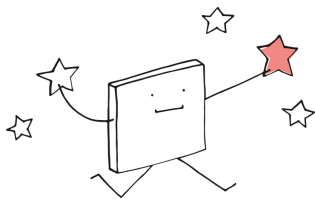
Τα ρήματα της **πρώτης** συζυγίας λήγουν σε **-ω** στο α' πρόσωπο **οριστικής ενεστώτα** στην ενεργητική φωνή και **τονίζονται** στην παραλήγουσα.

## παράδειγμα

διαβάζω, παίζω, θυμώνω, χρωματίζω

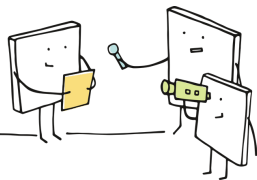
## ΡΗΜΑΤΑ Β' ΣΥΖΥΓΙΑΣ

Τα ρήματα της **δεύτερης** συζυγίας διακρίνονται σε δύο ομάδες, που ονομάζονται τάξεις.



Στην **πρώτη** τάξη ανήκουν τα ρήματα που οι καταλήξεις των τριών πρώτων προσώπων **Ενεστώτα** της ενεργητικής φωνής τους είναι **-ώ / -άω, -άς, -ά / -άει** και της παθητικής **-ιέμαι, -ιέσαι, -ιέται**

π.χ. αγαπώ/-άω, αγαπάς, αγαπά/-άει και αγαπιέμαι, αγαπιέσαι, αγαπιέται.



Στη **δεύτερη** τάξη ανήκουν τα ρήματα που οι καταλήξεις του Ενεστώτα των τριών πρώτων προσώπων της ενεργητικής φωνής τους είναι **-ώ, -είς, -εί** και της παθητικής: **-ούμαι, -είσαι, -είται**

π.χ. θεωρώ, θεωρείς, θεωρεί και θεωρούμαι, θεωρείσαι, θεωρείται.

## ΣΥΝΘΕΤΕΣ ΛΕΞΕΙΣ : Α΄ ΣΥΝΘΕΤΙΚΟ

Το **α΄ συνθετικό** σε μία σύνθετη λέξη μπορεί να υποστεί αλλαγές κατά τον σχηματισμό της σύνθετης λέξης:

- αντικατάσταση του θέματος από το αντίστοιχο αρχαιοελληνικό θέμα  
π.χ. **πατρ-**ιαρχείο

- χρήση του αρχαιοελληνικού και του νεοελληνικού θέματος  
π.χ. **χειρ-** αφέτηση, **χερ-** οδύναμος

- τα αριθμητικά **ένας**, **δύο** παίρνουν τη μορφή **μονο-** και **δι-** αντίστοιχα ως πρώτα συνθετικά  
π.χ. **μονο-**ετής, **δι-**ώροφος

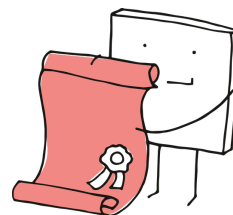
- όταν το **α΄ συνθετικό** είναι άκλιτη λέξη και το **β΄ συνθετικό** αρχίζει από φωνήεν που δασυνόταν, τότε, κατά τη σύνθεση, τα σύμφωνα **τ-** και **π-** μετατρέπονται αντίστοιχα σε **θ-** και **φ-**.  
π.χ. αντί + **υποπλοίαρχος** = αν**θ**υποπλοίαρχος  
**από** + **αιρετικός** = αφ**αι**ρετικός



## ΣΥΝΘΕΤΕΣ ΛΕΞΕΙΣ : Β΄ ΣΥΝΘΕΤΙΚΟ

Σε ορισμένες λέξεις που αρχίζουν από **-ο**, όταν οι λέξεις αυτές αποτελούν το **β΄ συνθετικό** μίας σύνθετης λέξης ή παράγουν λέξεις με αχώριστα μόρια, το αρχικό **-ο** μετατρέπεται σε **-ω**. Οι λέξεις αυτές είναι οι ακόλουθες:

- **ο**δύνη - επ**ώ**δυνος
- **ό**λεθρος - παν**ω**λεθρία
- **ο**μαλός- αν**ώ**μαλος
- **ο**ρυχείο - χρυσ**ω**ρυχείο
- **ό**νομα (όνυμα) - αν**τ**ωνυμία
- **ό**ροφος - πολ**υ**ώροφος



## ΠΑΡΑΓΩΓΑ ΕΠΙΡΡΗΜΑΤΑ



Τα παράγωγα επιρρήματα σχηματίζονται με το θέμα της λέξης από την οποία παράγονται και με κάποια από τις παρακάτω παραγωγικές καταλήξεις:

-ως /-ώς

π.χ. άμεσος → αμέσως, συνεπής → συνεπώς

-ού

π.χ. πάντα → παντού

-α/-ά/-ιά

π.χ. ευγενικός → ευγενικά, μακρύς → μακριά

-θε

π.χ. όλος → ολούθε

Εξαιρούνται τα επιρρήματα:

**πολύ, λίγο, μόνο**

Προσοχή! Υπάρχουν επιρρήματα που παράγονται από επίθετα και λήγουν σε **-α** και σε **-ώς**.

π.χ.

απλός → απλά (=με απλό τρόπο) και απλώς (=μόνο)

άμεσος → άμεσα (=απευθείας) και αμέσως (=τώρα, χωρίς καθυστέρηση)

ιδιαίτερος → ιδιαίτερα (=κυρίως) και ιδιαίτέρως (=κατ' ιδίαν)

## ΑΧΩΡΙΣΤΑ ΜΟΡΙΑ

Είναι λέξεις που δεν μπορούν να σταθούν μόνες τους στον λόγο και χρησιμεύουν στην παραγωγή λέξεων ως προθήματα.

Διακρίνονται σε:

α. **λόγια** μόρια

Συνήθη λόγια μόρια στον λόγο μας είναι τα:

**αι-, αμφί-, αρτι-, αρχι-, δια-, διχο-, δυσ-,εισ-, ενδο-, επί-, ευ-, ημι-, ομο-, όψι, περι-, συν-, τηλε-, υπό-, υψι-, εν-, εκ-.**

π.χ. **αι**θαλής, **αμφι**θέατρο, **αρτι**μελής, **δια**χωρισμός, **διχο**τόμος, **δυσ**άρεστος, **εισ**έρχομαι, **ενδό**τερος, **επι**φάνεια, **ευ**τυχώς, **ημί**μετρα, **ομό**νοια, **όψι**μος, **περι**βάλλον, **συνε**δρίαση, **τηλε**κπαίδευση, **υπό**γειο, **υψί**πεδα, **ενάλ**ιος, **έκ**πληκτος

β. **λαϊκά** μόρια

Τα λαϊκά μόρια στον λόγο μας είναι τα:

**α-, αν-, ανα-, ξε-**

π.χ. **α**διάφορος, **αν**εξήγητος, **ανα**βάθμιση, **ξε**κουράζομαι